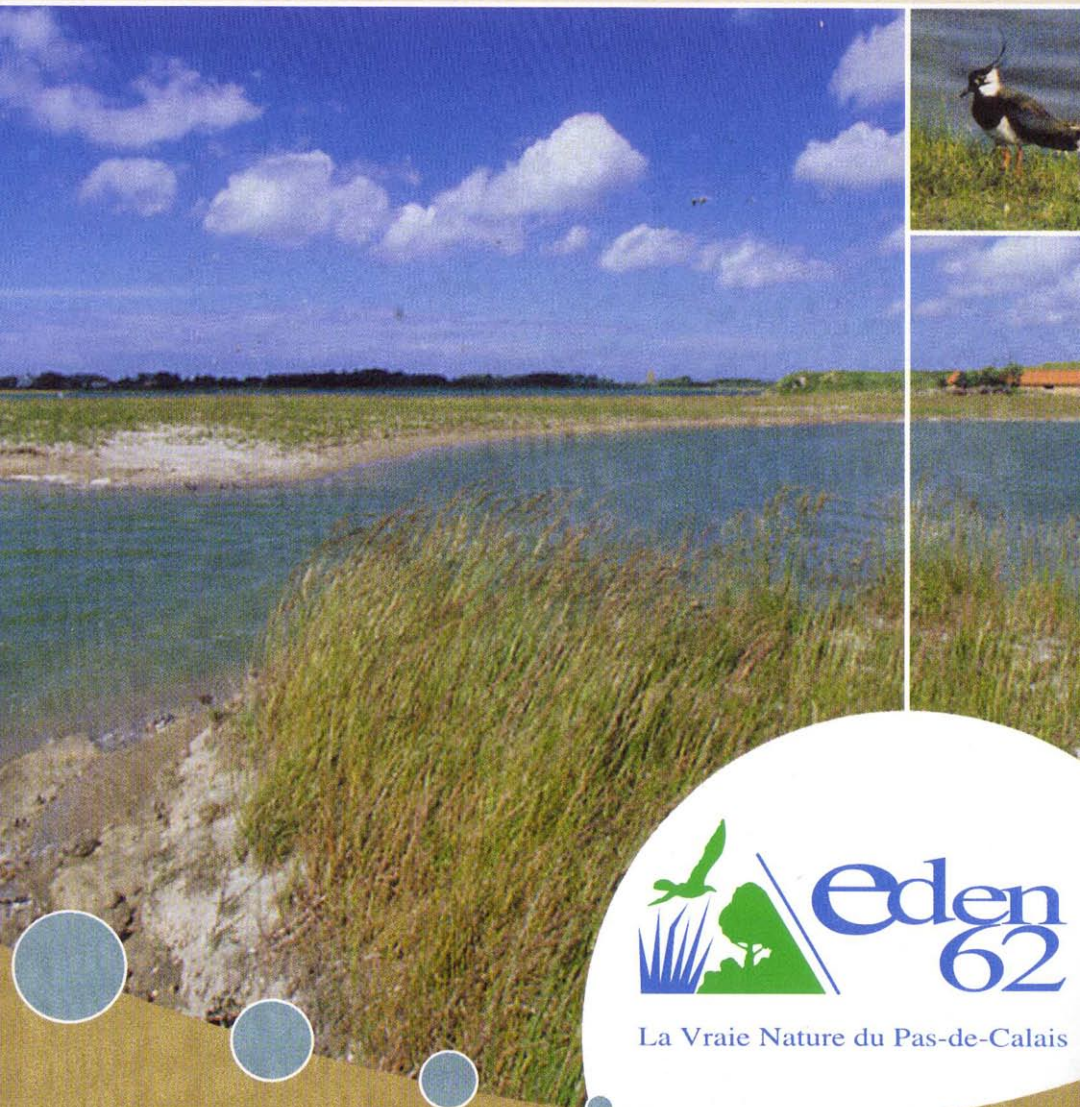


DÉCOUVERTE

Les

POLDERS



eden
62

La Vraie Nature du Pas-de-Calais



Les milieux rencontrés sur les polders sont pour la plupart tributaires de leur mode de création et de leur passé.

Dans l'ensemble, ce sont souvent des milieux de type pastoraux que l'on rencontre sur ces sites, car la vocation primaire de ces terres était tournée vers le pâturage (ovin, bovin ou équin) ou la fauche pour alimenter le bétail en hiver.

Certains polders furent également exploités pour la culture céréalière : orge, avoine, blé...

Suite à l'abandon de ces pratiques agricoles, les milieux rencontrés sont toutefois peu recouverts de végétations hautes (arbres, arbustes).

Description DU MILIEU

Les polders naturels sont caractérisés par des utilisations humaines à vocation de loisir, principalement cynégétiques.

On y trouve des installations vouées à la pratique de la chasse (huttes et mares) ou des aménagements favorisant le développement des espèces.



Les polders se caractérisent par des terrains sillonnés par des réseaux de drainage (drains enterrés ou petits fossés), et ceinturés de digues ou de dunes. Ayant une altitude peu élevée, ils sont très régulièrement sujets aux inondations hivernales pour peu que les systèmes drainant ne soient plus fonctionnels.

Dans les FLANDRES

Un fossé est appelé WATERGANG, et les associations des propriétaires concernés par ces fossés : des WATERINGUES.

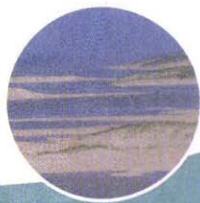
Un impôt spécial est prélevé pour leur entretien, qui est réalisé par le Service des WATERINGUES.

Dans le CALAISIS

A l'Est de Calais, le phénomène de poldérisation naturelle se poursuit, notamment sur le littoral de Marck et de Oye-plage.

L'orientation de la côte conjuguée aux directions des

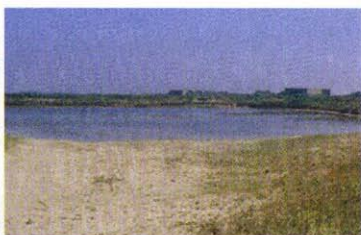
courants marins et des vents dominants, et la configuration des plages, jouent des rôles prépondérants dans la continuité de ces formations.



dans leur ensemble, les polders peuvent être divisés en deux parties :

- LES TERRAINS COMPOSANT LE POLDER LUI-MÊME,
- LES DIGUES OU DUNES QUI ENTOURENT LES TERRAINS POLDÉRISÉS.

Certaines digues très anciennes (digue ROYALE du XVII^{ème} siècle ou digue TAAF du XVIII^{ème}) ont des potentialités botaniques importantes qui sont souvent menacées par l'embroussaillage.



Les polders qui combinent la présence de points d'eau (mares, réseaux de fossés...) et d'étendues prairiales, sont potentiellement très attractifs pour de nombreuses espèces d'oiseaux comme le Vanneau huppé, la Bécassine des marais ou encore le Canard siffleur, mais également pour les amphibiens, crapauds, grenouilles et tritons.

En toutes saisons il est possible d'observer en plus ou moins grande abondance de très nombreuses espèces d'oiseaux sur les polders.



Spatule blanche

Les polders classés en ENS, présentent un grand intérêt pour les oiseaux migrateurs. Ils y trouvent une nourriture abondante durant leurs haltes lors de leurs trajets les menant vers les lieux de nidification ou d'hivernage (spatule...).



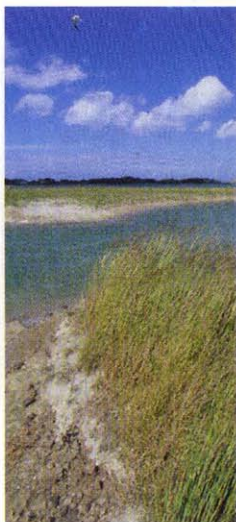
La gestion DU MILIEU

La gestion de ces terrains est principalement réalisée par le biais du pâturage extensif et/ou la fauche exportatrice. Quand cela est possible, une gestion des niveaux d'eau est également réalisée.

Ce type de gestion, qui allie l'animal et le mécanique, permet d'obtenir un entretien différencié des milieux, ce qui est très favorable au maintien ou à la création de micro-habitats, riches en plantes et en insectes.

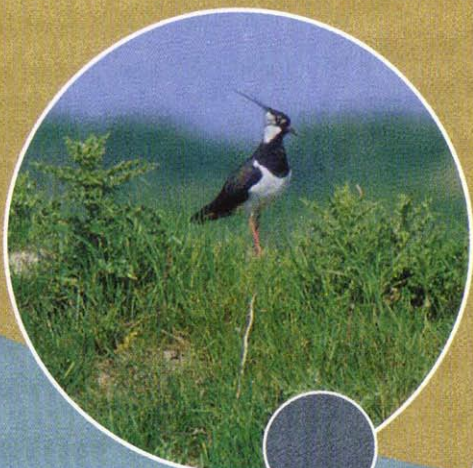
Cette mosaïque entretenue est également appréciée par les petits mammifères et les oiseaux.

Des bovins Highland Cattle et ovins Shetland sont mis à contribution pour obtenir les résultats escomptés.



Avocette élégante

Quelques aménagements sont même susceptibles de favoriser la nidification de certaines espèces. Ainsi la création d'îlots dans les mares permet de voir nicher l'Avocette élégante ou la rare Echasse blanche.



Vanneau Huppé

270 espèces de plantes et plus de 250 espèces d'oiseaux peuvent être observées sur les polders gérés par le Syndicat Mixte EDEN 62.

Les menaces qui pèsent sur les polders de notre région sont :

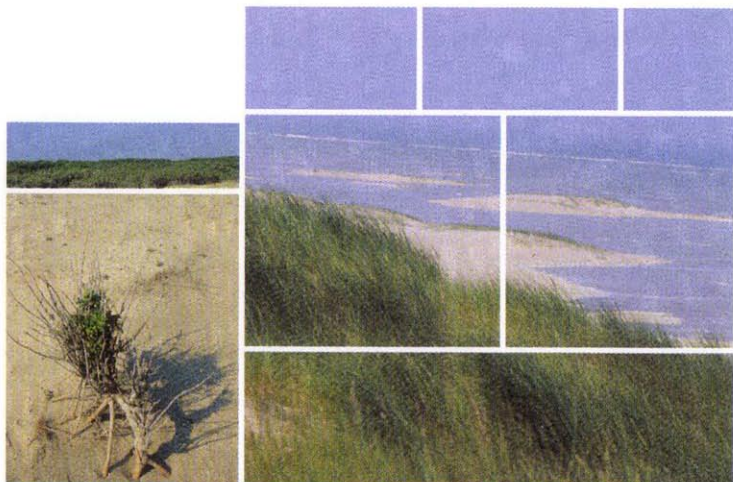
- l'embroussaillage, par l'abandon de toute forme de gestion. Les polders sont colonisés, notamment par l'argousier qui est une espèce très dynamique et qui se multiplie très vite.
- le drainage et l'assèchement, qui sont réalisés afin d'optimiser certaines pratiques agricoles.

L'origine DES POLDERS

Une origine que l'on trouve dans les plats pays : les Pays Bas de Belgique et de Hollande.

La poldérisation a été, dès le IX^e siècle, une technique permettant aux nations ayant des façades littorales de se protéger des risques de submersion et de gagner des terres sur la mer.

Des digues étaient érigées en des lieux permettant de rejoindre des points de la côte, afin de les isoler des actions marines et ensuite de les assécher pour permettre leur colonisation agricole et humaine.



Certains polders sont issus d'une poldérisation quasi naturelle. Sur notre littoral, à l'Est de Calais, les plages sont très longues et planes. Sous les effets conjugués des courants marins et éoliens, des bancs de sable ou des dunes embryonnaires (voir fiche sur les dunes) peuvent se former devant le cordon dunaire et isoler de grands pans de plages de l'influence de la mer.

POLDER, mot d'origine Néerlandaise, également appelé localement, salines ou hemmes.

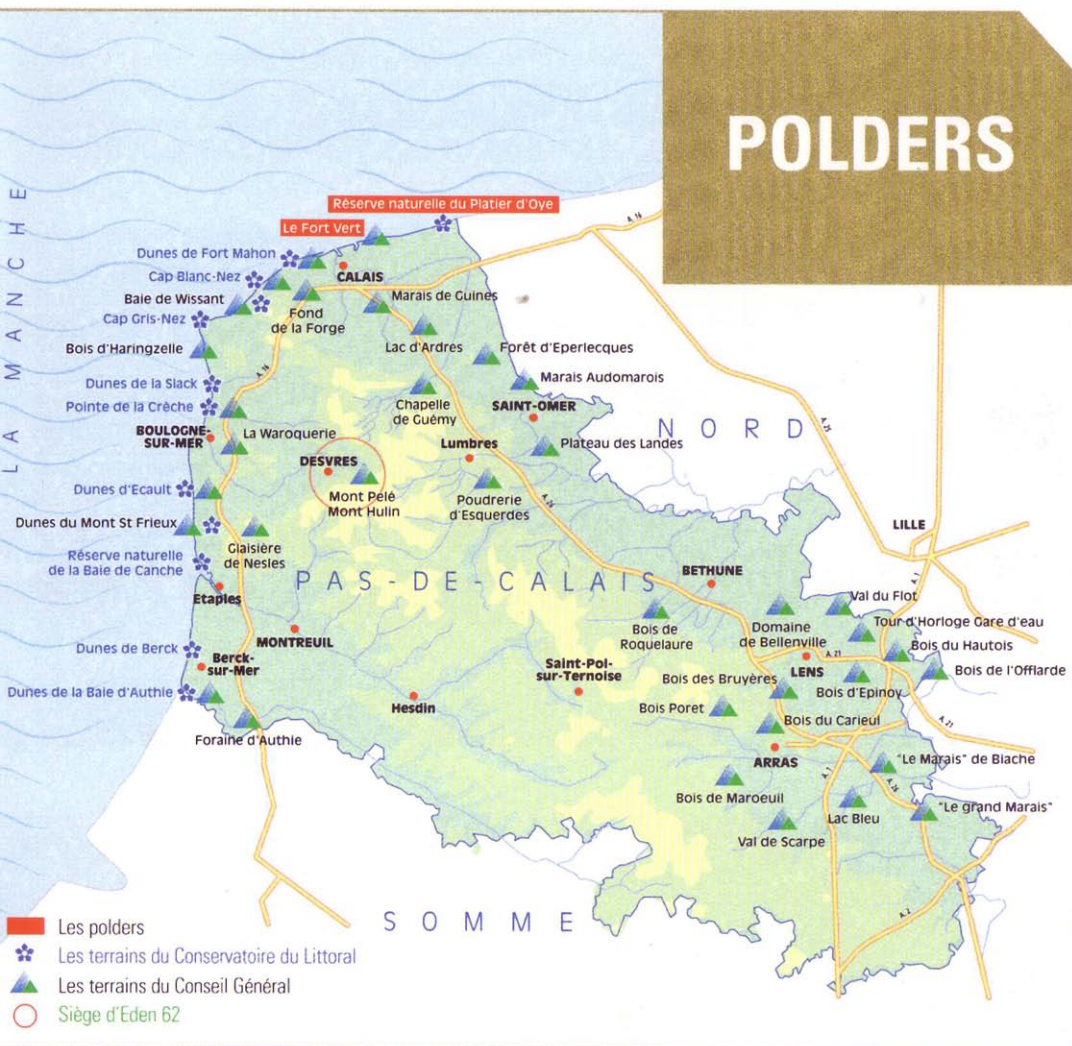
De nombreux polders sont également présents sur l'ensemble du littoral français : le Marquenterre, Hable d'Ault, Polders de la Baie des Veys, Marais salants...

Les terres ainsi gagnées sur la mer se caractérisent souvent par une altitude inférieure aux marées les plus hautes.

Ainsi il est arrivé que lors de tempêtes particulièrement violentes, la mer ait submergé les digues et envahi les polders, provoquant de très importants dégâts. La dernière invasion marine de forte ampleur eut lieu lors de la tempête de 1953, du 31 janvier au 2 février.



POLDERS



Source photos : Eden 62 - Samuel Dhote - Philippe Della Valle



La Vraie Nature du Pas-de-Calais



Conservatoire du littoral



Eden 62 - 2, Rue Claude - B.P. 113 - 62240 DESVRES
 Tél. 03 21 32 13 74 - fax : 03 21 87 33 07
 communication@eden62.fr

